

Sinemasal Işığın Filmin Dramatik Yapısına Etkisi: *Se7en* Örneği

Maşallah Kiliç*

ÖZ

Bu çalışmada sinema ve ışık arasındaki ilişki incelenmiştir. Filmsel ışığın temel kurulum amaçları irdelenmeye çalışılmıştır. Ayrıca bu kurulum biçimleri çözümlene tabi tutulmuştur. Bunun için filmin dramatik öğeleri merkeze alınmıştır. Sinemada kullanılan ışığın etkileri çok boyutlu olarak incelenmiştir. Sinemada ışığın kullanılması teknik bir gereklilik ama aynı zamanda estetik ve görsel bir araçtır. Sinemada kullanılan ışık hem anlamı hem de duyguyu etkiler. Bu bağlamda filmde kullanılan ışık kavramı mizansenin çok önemli bir parçası haline gelir. Filmin dramatik yapısını doğrudan ya da dolaylı olarak etkileyen ışığın kullanımı çok önemlidir. Bu noktada sinemada kullanılan ışığın filmin dramatik yapısı üzerindeki etkisi incelenmeye çalışılmıştır. Bir yandan görüntü için teknik bir zorunluluk olan ışık, diğer yandan çok katmanlı inşa edilen ışığın etkileri çalışmanın merkezine alınmıştır. Işık kullanımı imajı, kostümü, objeyi, karakteri ve mekânı etkiler. Tüm bu gerçekler ışığında örnek olarak *Se7en* (Fincher, 1995) filmi, amaçlı örnekleme kapsamında seçilmiştir. Film, nitel içerik ve biçimsel analiz teknikleriyle analiz edilmiştir.

Anahtar Kelimeler: sinema, ışık, dramatik yapı

* Öğr. Gör., Hakkari Üniversitesi Çölemerik Meslek Yüksekokulu
masallahkilinc@hakkari.edu.tr, ORCID: 0000-0003-0854-1939

The Effect of Cinematic Light on the Dramatic Structure: Case of *Se7en*

ABSTRACT

In this study, the relationship between cinema and light has been examined. The basic installation purposes of filmic light have been tried to be examined. Also, these setup styles have been analyzed. For this, the dramatic structure of the film was centered. The effects of light used in cinema have been studied in multi-dimensional. The use of light in cinema is a technical necessity but at the same time an aesthetic and visual tool. The light used in cinema affects both meaning and emotion. In this context, the concept of light used in the film becomes a very important part of the mise-en-scène. The use of light, which directly or indirectly affects the dramatic structure of the film, has been extremely significant. At this point, the effect of the light used in the cinema on the dramatic structure of the film has been tried to be examined. On the one hand, the light, which is a technical necessity for the image, on the other hand, the effects of the multi-layer constructed light are taken into the center of the study. The use of light affects the image, the costume, the object, the character and space. In the light of all these facts, *Se7en* (Fincher, 1995) which was chosen as a sample, has been chosen within the scope of the purposive sampling. The film has been analyzed with qualitative content and formal analysis techniques.

Keywords: cinema, light, dramatic structure

Extended Abstract

In this study, the relationship between cinema and light has been examined. For this, the dramatic structure of the film was centered. Images have been chosen to be the source of the propositions mentioned in the film. Therefore, the dramatic elements in the film have been examined through these images. These images have also become a source for a clearer understanding of the subject. The results obtained in the literature research part of the study were analyzed through these images. In addition, the lighting techniques used in the film has been selected as a sample provided an example of the use of multidimensional light used in cinema. The relationship of elements such as subject, location, character analysis and mystery with light in the film has been examined. In addition, the importance of the film included in the sampling in terms of cinema and use of light also affected its inclusion in the sampling. In the light of all these data, the subject discussed and the sample film was evaluated in a holistic manner. The study also focused on the effect of light on emotions in the film.

The concept of light in cinema has been moved beyond just a visual and technical necessity. On the one hand, the use of light required for this technical necessity, on the other hand, the effect of light on the *mise-en-scène* is an significant point. There are emotional transitions between scenes that continue one after another and the use of filmic light that is included in the projection process of these emotions. At this point, especially the effect of light on the dramatic elements in the film was examined. In this context, the use of light has been associated with the following elements of the *mise-en-scène*. It is examined through space, character, objects and aesthetic appearance. In this examining step, the intensity of the light, the direction of the light and the intensity of the light were included in the study. *Se7en* (Fincher, 1995), in which the use of light and shadow stands out, was preferred as a result of studies on the variability of the use of light between genres, especially in films. At this point, explanations made for the concept of three-point light, which is established in cinema, have been decisive for the analysis. It has been tried to reveal the strong link between *mise-en-scène* and light. The definition and elements of the *mise-en-scène* were explained and its connection with the light was examined. Light is also an important factor in the process of reflecting emotions, which is one of the important elements in cinema.

The use of light has been reworked through multidimensional concepts with new orientations that give films a different perspective. In this process, the use of light, the use of which was determined by the director, cinematographer and gaffer according to the atmosphere of the film, was a very important factor in this whole process. In addition, the use of light has a decisive effect on the space used in the film. The strong link between space and cinema has been strengthened by the use of

light. In addition, the physical and visual structure of the space has also emerged with the light installation.

In the study, the effect of the light setup in the cinema on the dramatic elements of the film was examined with the method determined. In the light of the data obtained as a result of the study, it has been seen that cinematic light goes far beyond its physical necessity. In addition, it has been determined that the use of light is a strong part of the *mise-en-scène*, which is the main element of the film. The interaction of the film with its dramatic elements was another important factor at this point. This connection has been revealed by the examination of the images obtained in the *Se7en*. Finally, in light of all the data in the study, it was seen that the use of light in cinema is a determining factor in the emotion and meaning world of the film. This situation shows us the effect of the use of light used in films on the physical processes of the film as well as the effect on the emotion and meaning of the film.

Giriş

Sinemada ışık kullanımı temelde kameranın fiziksel olarak ihtiyaç duyduğu ve görününün ortaya çıkmasını sağlayan birincil bir amaç üzerinden şekillenir. Buna karşın sinemada ışık kullanımı bu birincil anlamının çok ötesine geçmiştir. Çok katmanlı boyutlar üzerinden şekillenen filmsel ışıklandırma aynı zamanda etki ettiği filmin dramatik yapısını da çok boyutlu olarak etkilemiştir. Bu noktada bu çalışma, filmsel ışıklandırmanın filmin dramatik öğeleri üzerindeki etkisini ortaya çıkarmayı hedeflemektedir. Filmin dünyasına göre tasarlanan ışıklandırma bir yandan filmin içerisindeki görselliği ve mekânın yapısını ortaya koyarken; öte yandan filmdeki duygu ve anlam boyutuna dolaylı veya direkt olarak etki etmektedir. Bu bağlamda çalışmanın konusu sinemada ışık kullanımının etkilerini belirlemek için filmsel ışıklandırma ve filmin dramatik yapısı arasındaki ilişki üzerinden kısıtlanmıştır. Bu kapsamda çalışma belirlenen konunun daha net çözümlenebilmesi adına görsel öğelerle desteklenmiştir. Filmsel ışıklandırmanın filmin dramatik yapısına olan etkileri filmdeki kareler üzerinden çözümlenmiştir.

Günümüzde gittikçe daha üst seviyelere ulaşan sinema yapım ve gösterim aletleri filmsel ışığın önemini daha da artırmaktadır. Bir yandan kaliteli ve estetik görüntülerin elde edilmesi diğer yandan sahneler arası duygu geçişlerini etkileyen ışık kurulumu bu çalışmanın önemini ortaya koymaktadır. Çalışma filmsel ışıklandırmanın kurulumu, ışığın dramatik öğeler üzerindeki etkisi, örneklem olarak seçilen filme yönelik analizler ve sonuç kısmından oluşmaktadır. Çalışmanın giriş kısmından sonra metinler arası yapılan okumalar üzerinden filmsel ışıklandırma, alt başlıklar altında incelemeye tabi tutulmuştur. Analiz kısmında amaçlı örneklem ile belirlenen filmde kullanılan genel ışık teknikleri belirtilmiş ve seçilen teknik üzerinden elde edilen bulgular ışığında bir çözümlenme gerçekleştirilmiştir.

Çalışmada sinemada ışıklandırmanın filmin dramatik yapısına olan etkilerini araştırmak amaçlandığından sinemada ışık kullanımıyla ilgili metinler arası okuma yapılmış ve filmsel ışıklandırmanın dramatik etkisine yönelik literatür taraması yapılmıştır. Örneklem olarak belirlenen *Se7en* (Fincher, 1995) filmi de bu konuyla olan bağı üzerinden anlatı içerisinde konu bütünlüğü sağlayan görüntülerinden kareler seçilerek çözümlenmiştir.

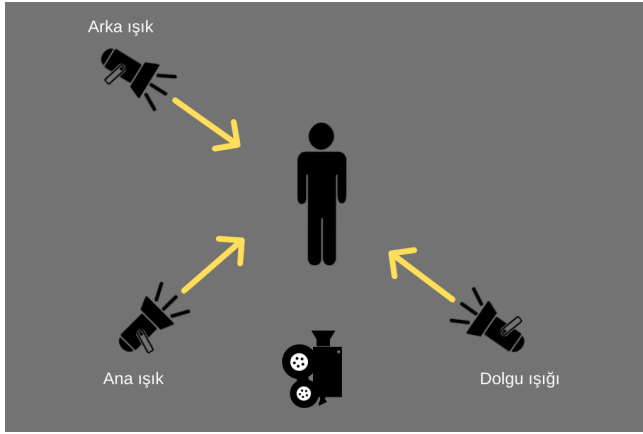
Filmsel Işık Kurulumu

Filmde ışık kurulumunu belirleyen birçok faktör bulunmaktadır. Mekân, mizansen, sahnenin duygu durumu ve daha benzeri birçok faktör kurulacak olan ışığı etkilemektedir. Buna karşın en genel tabirle filmsel ışıklandırma üç nokta ve dört nokta üzerinden oluşturulmaktadır. Sözen ve Dayı (2013) bu durumu aşağıdaki şekilde

açıklamaktadır (s. 36):

Aydınlatma tasarımı kuşkusuz ki, sahnenin gerektirdiği temel, estetik ve gerekiyorsa psikolojik boyutlar göz önüne alınarak yapılır; bunun için birden çok aydınlatma elemanı kullanılır, fakat bütün bunlar iki ana aydınlatma biçimi üzerinden gerçekleştirilir. Bunlar “üç nokta” ve “dört nokta” aydınlatma olarak tanımlanmaktadır.

Belirtilen üç nokta ve dört nokta ışık kaynakları filmlerde farklı varyasyonlarda karşımıza çıksa da kurulum şekilleri ve amaçları çoğunlukla benzerdir. Bu bağlamda aşağıda sunulan üç kaynaklı ışığın görselini çözümlemek konuyu açıklama noktasında faydalı olacaktır.



Şekil 1. Üç kaynaklı ışık kullanımı

Yukarıda görüldüğü üzere nesnenin veya karakterin tam karşısına konumlandırılan kameranın görüntüsü üç ayrı noktadan kurulan ışıkla desteklenmektedir. Bu ışıkların her birinin görüntü üzerinde ayrı bir etkisi bulunmaktadır.

Ana/anahtar ışık (*key light*)

Bu ışık sahnenin içerisindeki ana ışık kaynağıdır. Bu ışığın önemli bir diğer özelliği ise ışık kurulumunda ilk sırada yer almasıdır. Bu yüzden diğer ışıklar bu ışığın yerleştirildiği konuma göre yerleştirilirler. Bu durum da anahtar ışığın nereye yerleştirilmesi gerektiğini çok önemli kılmaktadır. Anahtar ışığın yerleştirilmesinden önce dikkat edilmesi gereken hususlar şu şekilde sıralanmaktadır (MEB, 2011. s. 11):

- Anahtar ışık konuyu aydınlatmaya yetiyor mu?
- Konu eğer hareketliyse anahtar ışığın durumu uygunluğunu koruyor mu?
- Anahtar ışığın aydınlatacağı alan belli mi?
- Sadece konu mu, yoksa geniş bir alan mı aydınlatılacak?

Bütün bu sorular aslında bize anahtar ışığın sahne için ne kadar önemli olduğunu

göstermektedir. Işık kurulumu sürecinde anahtar ışık üzerinden yapılan hesaplamalar hem sahnenin görselliğine hem de sahnenin duygu durumuna etki etmektedir.

Dolgu ışığı (*fill light*)

Dolgu ışığının temel amacı sahne içerisinde yumuşak bir atmosfer yaratmaktır. Bu noktada dolgu ışığı filtreler yardımıyla yumuşatılarak sahnenin bütünün kapsamaktadır. “Yumuşak ışığın yerinin çok dikkatlice tespit edilmesi gerekir. Yumuşak ışığın yeri iyi tespit edilmediği zaman bazı bölgelerdeki gölgeler iki tane görülebilir” (Yıldız, 2007, s. 118-119). Dolgu ışığının önemi bu noktada bir kez daha ortaya çıkmaktadır. Diğer iki ışık kaynağına göre daha yumuşak olan bu ışık kaynağı aynı zamanda noktasal değil sahnenin içerisine genel bir yayılımla düşmektedir. hem sahnenin görselliğine hem de sahnenin duygu durumuna etki etmektedir.

Arka ışık (*back light*)

Arka ışığın diğer iki ışık kaynağından ayrılan en önemli işlevi, karakter veya nesne ile mekân arasında oluşturduğu uzamsal boyuttur. “Nesnenin tam arkasından veya arka üst açısından verilen bu ışığın kullanılma nedeni, kamera ile kaydedilen figür ya da nesnenin fondan ayrılmasını sağlamaktır. Bu ışık kullanılarak figür ve nesnelerin sahne içindeki konumları üçüncü boyut yaratımıyla daha bir belirginleştirilir” (Sözen ve Dayı, 2013, s. 37). Bu ışık kaynağı sayesinde hem alan derinliği oluşturulmakta hem de mekânın görselliği üzerinde de önemli bir etki ortaya çıkmaktadır.

Sinemada Işığın Dramatik Bir Unsura Dönüşmesi

Dramatik kelimesi “sahne oyununa özgü olan” ve “içinde gerilim, çatışma ve benzeri olaylar bulunan, insan ilişkileri ile gelişen eser, olay” biçiminde iki anlam üzerinden tanımlanmaktadır (TDK, ____). Sinematik evrende de dramatik atmosferi oluşturan çok farklı etmen bulunmaktadır. Bu çalışmanın odağında yer alan ışık kurulumu, dramatik yapı üzerinde belirleyici etkilere sahiptir. Boggs ve Petrie’ye göre (2008) “(...) aydınlatmanın yoğunluk, yön ve yayılımsal hareket kontrolü ile yönetmen; mekânsal derinlik, betimleme, sınır ve düzlem biçimlendirmesi yapabilecektir. Burada[ki] (...) temel husus, sahnenin dramatik etkinliğini belirlemek için sahnenin uygun şekilde aydınlatılmasıdır” (s. 114). Dolayısıyla sahnenin içinde barındırdığı duygu atmosferine uygun tasarlanan ışıklandırma, verilmek istenen duyguyu güçlü kılmaktadır.

Sahne ve mekâna uygun kurulan ışıklandırma, sahneler arası duygu geçişleri için

de bütünleşik bir anlatıma yardımcı olmaktadır. Bu noktada özellikle kullanılan ışığın türü, izleyenin dikkatini belirli noktalara çekmektedir. Özellikle noktasal ışık kaynaklarıyla sahne içerisinde karanlık ve bölgesel aydınlık alanlar mizansenin bir parçası olmaktadır. Bordwell ve Thompson (2009) aydınlatmada temel bir rol üstlenen ışık ve gölge kavramlarının her çekimde bütünlüklü bir kompozisyonun yaratılmasına yardım ettiğini ve “böylece belirli nesnelere ve aksiyonlara seyircinin dikkat etmesi[ni] sağla[dığını] aktarmaktadır (s. 124). Burada öne çıkan şey, ışığın izleyenin algısı üzerindeki etkisidir, ki bunun aracılığıyla yönetmen izleyenin dikkatini yönlendirebilmektedir. Bu durum sinemada ışık kullanımının çok boyutlu katmanlar üzerinden inşa edildiğini göstermesinin yanı sıra bunun filme olan etkilerinin de çok boyutlu olduğunu ortaya koymaktadır. Bir yandan dramatik bir unsura dönüşen ışık kurulumu, sahnenin içerisinde duygu ve anlam oluşumuna etki ederken; diğer yandan sahnenin görsel estetiğini de belirlemektedir. Tüm bu çok boyutlu anlamlar, ışığı mizansenin çok önemli bir unsuru yapmakta ve filmde dramatik bir unsur olarak ortaya çıkarmaktadır.

Işığın yoğunluğu

Filmsel ışıklandırmada ışığın yoğunluğu sahneler arasındaki duygu geçişlerini etkilemektedir. Bu noktada kullanılan ışığın yoğunluğunu belirleyen bazı faktörler bulunmaktadır. Bunlar mekânın mimari yapısı, sahnenin içindeki duygu ve anlam durumu ve kurulan ışık kaynaklarının konuya göre birbirleri üzerindeki öncelikleridir. Tek bir ışık kaynağı bile çok karanlık bir ortamda yoğun bir ışık yayılımı sağlarken, aynı mekânın içinde kullanılan birçok noktasal ışık kaynağı zayıf ve örtük bir ışık yayılımı sağlayabilmektedir. Millerson da (1999) bu durumla ilgili olarak karanlık bir odanın tek bir mumdan gelen ışıkla doldurulabileceğini ama o mumun güneş ışığında alevinin bile önemsiz görüneceğini söylemektedir (s. 19). Dolayısıyla ışık yoğunluğu, diğer ışık kaynaklarıyla olan ilişkisi içinde belirlenmektedir.

Işığın şiddetinin güçlü veya zayıf olması sahnenin anlam ve duygu dünyasına etki ettiği gibi sahne içerisindeki görsel estetiği de etkilemektedir. Bu çalışmada incelenen *Se7en* filminde ışık yoğunluğu daha az olduğu görülmektedir. Bu noktada sahneler arasında ve mekân içinde kullanılan ışık kaynakları sayı olarak çok olmasına rağmen yaydıkları ışığın sınırlı olduğu takip edilebilmektedir. Bu yüzden mekân içerisinde hakim ton olan gölgeli alanlar yok edilmemiş, ışığın yoğunluğu azaltılarak ışık ve gölge kullanımı üzerinden anlam oluşturulmuştur. Ayrıca sert veya yumuşak bir ışık sahne üzerinde belirleyici bir etkiye sahip olduğu bilinmektedir. Her iki ışık tekniği de kendine özgü ton farklılıkları oluşturmaktadır. Filtreler yardımıyla yumuşatılan keskin ışık hem daha geniş bir alan üzerinde yayılım göstermekte hem de daha az keskin gölgeler oluşturmaktadır. Buna karşın keskin ışık kullanımı genellikle beraberinde daha bölgesel aydınlık alanlar yaratırken gölge ile arasında keskin hatlar oluşturmaktadır.

Işığın yönü ve ışık – mekân ilişkisi

Sahne içerisinde kameranın konumu, karakterin oyununu sergilediği alan veya karakterden bağımsız olarak dikkat çekilmek istenen bir nokta, ışığın geliş yönü ile belirtilmektedir. Bu noktada ışığın geliş yönü, üzerine düştüğü obje veya karakter üzerinde belirleyici bir etkiye sahip olmaktadır. Örneğin yakın plan çekimlerde genellikle karakterin yaşamış olduğu iç çatışmalar veya duygu geçişleri, ışığın yönü yapılandırılarak sunulmaktadır. Karakterin yüzünün bir kısmı aydınlıkta bırakılırken diğer tarafı karanlıkta bırakılarak ışık ve gölge üzerinden bir anlam oluşturulmaktadır. Bu bağlamda ışık ve gölge üzerinden yaratılan anlamlar direkt olarak filmin dramatik yapısına etki etmektedir.

Sinemada mizansenin görünür kılmak üzere inşa edilen ışık aynı zamanda mizansenin öğeleri üzerinde ayrı birer etki yaratmaktadır. Bu öğelerden biri olan mekânın da ışık kullanımıyla güçlü bir bağı vardır. Özer (2013) sinemasal mekânı “perde düzleminde sınırlanmış olan uzam içinde yer alan öğeler perspektif yardımıyla düzenlenerek bir mekân görüntüsü elde edilir. Bu mekânda yer alan öğeleri düzenleyen, sinemanın teknik özelliklerinin yardımıyla mekânın oluşumunu sağlayan farklı yapılar bir araya gelir” (s. 43) diyerek açıklamaktadır. Burada geçen sinemanın teknik özelliklerinden biri de ışık kullanımınıdır. Işığın mekân ile olan ilişkisi sadece bu boyut üzerinde gerçekleşmemekte, aynı zamanda ışık mekâna estetik bir görüntü kazandırarak onu filmin atmosferine de uygun hale getirmektedir.

Sinemada mekâna uygun tasarlanan ışık kullanımı daha güçlü mesajlara ve duygulara aracılık etmektedir. Örneğin iç mekânın mimari yapısına göre tasarlanan ışık film için hem güçlü duygular hem de estetik görüntüler sağlamaktadır. Bunun yanında filmlerde mekân ve ışık arasındaki bir diğer önemli unsurun pencereler olduğu görülmektedir. Pencerelerden uygun açılarla yapılan iç mekân aydınlatmaları sahnenin atmosferine aynı derecede güçlü bir etki vermektedir. Işık aynı zamanda mekânda bir derinlik ve perspektif yaratmaktadır. Mekânın mimari yapısına uygun tasarlanan doğru konumlandırılmış ışık kurulumu anlatının bir parçası olmaktadır. Zeki Demirkubuz sineması bu çerçevede önemli bir örnek niteliği taşımaktadır. Demirkubuz’un filmlerindeki klostrofobik atmosfer mekânsal alanlar üzerinden yansıtılmaktadır. Bu mekânların oluşumunda da ışık teknikleri oldukça merkezi bir konumda yer almaktadır. Bu bağlamda sinemasal mekânın oluşumunda etkili olan teknik faktörlerden olan ışık kullanımının mekânın üzerinde şekillendirici bir etkiye de sahip olduğu görülmektedir.

Işık ve karakter ilişkisi

Sinemasal ışığın etkilediği mizansen öğelerinden biri de karakterdir. Karakterin görü-

nümü etkilendiği gibi aynı zamanda karakterin içinde bulunduğu duygu durumu da ışık kurulumuyla güçlenmektedir. Burada öne çıkan nokta mizansenin öğeleri arasındaki doğrusal ilişki üzerinden gerçekleşmektedir. Karakter ve ışık arasındaki bağı güçlü kılan üçüncü olgu yine mekân kullanımıdır. Karakterin içinde bulunduğu mekân yaşamsal alanı olduğundan bütün duyguların mekânsal kodlamalar üzerinden izleyiciye ulaştırıldığı görülmektedir. Karakterin yaşamış olduğu duygu geçişleri veya derin iç çatışmalar, sahne içerisinde ışık üzerinden vurgulanarak sunulmaktadır. Özellikle bu tür ışık tekniklerinin gölgeler aracılığıyla sunulduğu görülmektedir.

Mekân, karakter ve ışık arasındaki bağ aynı zamanda oyuncunun vermek istediği duygunun güçlenerek seyirciye ulaşmasına olanak sağlamaktadır. Akarcan (2020) karakter ve ışık arasındaki ilişkiye dair şunları söylemektedir (s. 953):

Sahne içinde bulunan karakter ya da karakterlerin kadraj içindeki görünürlüğü dominant aydınlatmanın yönünün en iyi şekliyle seçilmesini gerektirmektedir. Işığın sert olması, yumuşak olması, yönlü olması, önden, alttan, yandan, arkadan ve önden-üstten, önden-alttan olması aydınlatma materyalinin yüksekliği, kullanılan aydınlatma biçimi, dramatik ışık ve gölgenin sahne içindeki uyumunu en etkin biçimde kullanılması gerektiğini göstermektedir.

Dolayısıyla ışık ve karakter arasındaki ilişki çok boyutludur. Aynı zamanda mekânın da müdahil olduğu bu etkileşim sinemasal anlatı ve dramatik yapı için belirleyici bir önem taşımaktadır. hem de mekânın görselliği üzerinde de önemli bir etki ortaya çıkmaktadır.

Se7en ve Işık Kullanımı

Yedi ölümcül günahı işlediğini düşündüğü yedi insanı artarda öldüren bir katilin peşine iki dedektifin düşmesinin anlatıldığı *Se7en*'de genel ışık tasarımı bağlamında koyu renkler ön plana çıkmaktadır. Hakim tonun az yoğun ışık ve gölge üzerinden kurgulandığı filmde noktasal ışık kaynaklarına sıklıkla başvurulduğu görülmektedir. Mekân ile ışık kullanımı arasında güçlü bir bağ bulunmaktadır. Filmin genel seyri içerisinde duygu oluşumunda ışık kullanımının başat unsurlardan olduğu izlenmektedir. Bu bağlamda karakterlerin merkeze alınarak parçalı ışık kurulumunun tercih edildiği görülmektedir. Dolayısıyla mekân, karakter ve ışık üçlemesinin *Se7en*'de da ön plana çıktığı kaydedilmektedir.

Filmdeki ilk cinayet sahnesinde mevcut karanlık tonun dozu oldukça yüksektir. Dedektiflerin ipuçlarının peşine düştükleri devamındaki sahnelerde de karanlık ton hakimdir. Filmde gizem ile ışığın kurulumu arasında doğrusal bir ilişki bulunmaktadır. Bu bağlamda ilk sahnedeki karanlık tonun filmin sonunda katilin bulunmasıyla yerini güneşli ve açık bir çerçeveye bırakması söz konusudur. Bu durum da sinematik evrende kullanılan ışıklandırma tekniklerinin dramatik öğeler üzerindeki etkisini göstermekte-

dir. Işık bir yandan sahneler içerisinde görsel bir estetik olarak karşımıza çıkarken; öte yandan senaryodaki çatışma çizgisine paralel bir kurulum üzerinden şekillenmektedir.

Filmin genel izleğinde iç mekân kullanımının yoğunlukta olduğu görülmektedir. Karanlık ve loş olan iç mekân kullanımı zayıf noktasal ışıklarla desteklenmektedir. Bu yüzden filmdeki karanlık ton anlatının anlamlı bir parçasına dönüştürülerek karanlık ve aydınlık ikiliği üzerinden duygu oluşumu sağlanmaktadır. Bu tür bir ışık kurulumu onyedinci yüzyıl ressamlarından Rembrant'ın ışık kurulumuna da bir örnek teşkil etmektedir. Yaşar'ın da (2015) belirttiği üzere Rembrant ışık tekniği, ışık ve gölgenin iç içe kullanımı üzerinden oluşmaktadır (s. 29-30). Bu noktada *Se7en*'da da aynı durumun olduğu ve ışık ile karanlığın iç içe kullanımı üzerinden bir görsel anlatının meydana getirildiği izlenmektedir.



Görsel 1. Dedektif kütüphanede (*Se7en*)

Bu sahnede dedektif meydana gelen suçlarla ilgili bir ipucu bulmak için kütüphaneye gitmektedir. Sahnenin içerisindeki ışık kullanımının iki ana amaç üzerinden oluşturulduğu görülmektedir. İlki görüntünün görselliğine katılan estetik zenginlik, ikincisi ise sahnenin duygu durumu üzerine yapılan etkidir. Bu bağlamda yukarıdaki görüntü içerisinde kurulan ışık kaynakları deşifre edildiğinde bu iki anlam daha net ortaya çıkmaktadır.

Üst açı ile kayda alınan bu görüntüde birden fazla ışık kaynağı kullanılmaktadır. Burada öne çıkan ise noktasal ışık kullanımıdır. Noktasal ışık kullanımında görüntüde de görüldüğü üzere birbirinden bağımsız farklı noktalara konumlandırılan ve her birinin kendi kaynak noktasının olduğu çok sayıda ışık kurulumu mevcuttur. Dedektif ortadaki masada oturmakta ve hemen önündeki ışık kaynağı, diğerlerine göre daha güçlüdür. Bu yüzden izleyicinin dedektifi ve önündeki dokümanları görmesi daha olanaklı kılınmaktadır. Ayrıca filmin tamamında başat unsur olarak karşımıza çıkan karanlık atmosfer burada da mevcuttur. Hakim ton olan karanlığın içinde kurulan noktasal ışık kaynakları görselliğe estetik bir görünüm kazandırmaktadır. Lambaların üstündeki yeşil ton bu görselliği daha da ön plana çıkarmaktadır. Ayrıca karanlığın içindeki güçlü ışık kaynakları yerde keskin gölgeler oluşturmaktadır. Bu görüntüde ışık

kurulumunun ve kullanılan ışık türünün bir diğer etkisi ise mekânın yapısıyla ilgilidir. Işık ile mekânın görünümüne estetik bir görünüm kazandırılmaktadır.

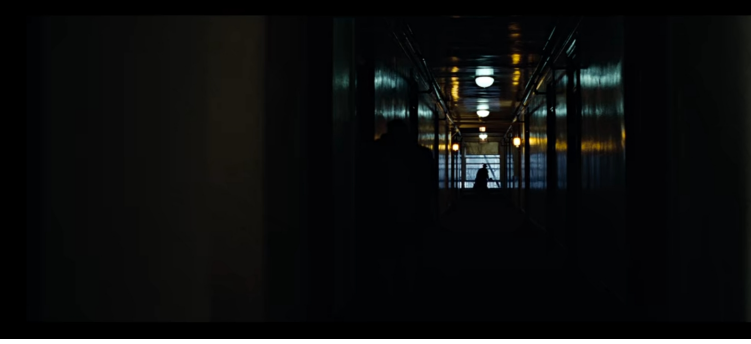


Görsel 2. Dedektif akşam yemeğinde (*Se7en*)

Bu sahnede dedektif akşam yemeği için iş arkadaşının evinde bulunmaktadır. Burada da *GörSEL 1*'dekine benzer biçimde noktasal ışık kaynakları kullanılmaktadır. Ancak filmin genelindeki hakim karanlık ton burada yoktur. Salonun içerisindeki noktasal ışık kaynaklarından daha az güçlü olan ve kadrajın içerisinde bulunmayan bir genel dolgu ışığı vardır. Bu dolgu ışığı sayesinde salonun görünen bütün tarafları loş şekilde aydınlatılmaktadır. Yemek masasının üstüne konumlandırılan ışık kaynağı masanın üzerini aydınlatmakta, aynı zamanda dedektifin yüzünün sol tarafından aşağı doğru düşmektedir.

Diğer sarı ışık kaynaklarına göre bu ışık türünün gün ışığı (*day light*) olduğu görülmektedir. Zira dedektifin arkasında da üç ayrı sarı ışık kaynağı görülmektedir. Birincisi dedektifin sol tarafında ve diğerlerine göre daha alçakta olan bir ışık kaynağıdır. İkincisi dedektifin sol tarafında bulunan yüksek bir konuma yerleştirilmiş ışık kaynağıdır. Diğer iki ışık kaynağına göre daha güçlü olan bu ışık kaynağı duvarda gölgeler yaratmaktadır. Aynı zamanda bu ışık dedektifin arkasında bulunan alanı daha görünür kılmaktadır. Üçüncü ışık kaynağı ise salonunun en arka kısmında bulunan ve direkt duvara yansıtılmış olan ışıktır. Bu ışığın en önemli kullanım amacı mekânın uzamsal boyutuna yaptığı katkıdır. Bu noktasal ışıkla dedektifin arkasında bulunan alan ile duvar arasında görünüm netleşmektedir. Ayrıca bu ışıkla dedektifin mekan ile olan bağı görsel açıdan ayrıştırılmaktadır.

Sahnenin içerisinde konumlandırılan ışık kaynakları bütüncül bir bakış açısıyla değerlendirildiğinde görselliğe katılan estetik boyut da ön plana çıkmaktadır. Aynı zamanda filmlerde kurulan ışık türünün mekân üzerindeki etkisi de örneklenmiştir. Bu sahnede de görüldüğü üzere sinemada ışık kullanımı, nesneyi veya oyuncuyu görünür kılmamanın ötesine geçmektedir. Bu türden filmsel ışıklandırmalar, sahneler arasında anlam, duygu ve estetik üçlemesinin oluşmasında da çok önemli bir unsur olarak karşımıza çıkmaktadır.



Görsel 3. Dedektiflerden kaçan şüpheli (*Se7en*)

Filmin bu sahnesinde dedektifler tarafından kovalanan şüpheli izlenmektedir. Sahne içerisinde iki ayrı ışık görülmekte; sarı ışık ile mavi gün ışığı uzun koridorun içerisinde beraber kullanılmaktadır. Bu noktada iki ışık duvarda ve tavanda yansıma yaratmaktadır. Filmin genel hakim tonu olan karanlık, burada fazlasıyla mevcuttur. Ayrıca karanlık ve iki ışık kaynağının burada iç içe geçtiği görülmektedir. Kameranın konumlandırıldığı nokta itibarıyla mekânın uzamsal boyutu ışıkla ortaya çıkarılmaktadır. Koridorun karşı tarafından kurulan güçlü ışık kaynağı karakterin silüetini ortaya çıkarmaktadır. Sahnenin içerisinde kurulan mavi gün ışığı ile sarı ışığın iç içe geçmesi hem mekânın uzamsal boyutunun hem de sahnenin görsel estetiğinin referansını oluşturmaktadır.



Görsel 4. Dedektif ve polis ifade veren kadın (*Se7en*)

Bu sahnede kadın, polise gördüklerini aktarmaktadır. Sahnenin ışık açısından önemli olan noktası dış çekim olmasıdır. Üç karakterin görüldüğü sahnede filmin genelinde olduğu gibi mavi ve sarı ışık beraber kullanılmaktadır. Aynı zamanda tepe noktasına yerleştirilen sarı ışık kaynağı karakterlerin omuz bölgesinden aşağı doğru ince bir hat oluşturmaktadır. Arka tarafta yine aynı şekilde yukarıda konumlandırılan mavi bir ışık kaynağı bulunmaktadır. Bu mavi ışık karakterlerden biraz daha uzağa gelmektedir ve düştüğü yer itibarıyla karakterler ve mekân arasındaki uzamsal boşlu-

ğu ön plana çıkarmaktadır. Sahnede filmin genelinde hâkim olan karanlık atmosferi bozmamak adına kurulan noktasal ışık kaynakları burada da kullanılarak sadece belirlenen alanlar aydınlatılmaktadır.



Görsel 5. Katilin evinde kitapları inceleyen dedektif (*Se7en*)

Filmin bu sahnesinde dedektif katilin evindeki dokümanları incelemektedir. Sahnede tonca farklı olan dört ayrı ışık kaynağı kullanılmaktadır. Bütün kaynaklar kadrajın içerisinde mizansenin bir parçası olarak konumlandırılmaktadır. Dedektifin sağ tarafında masanın üzerinde bulunan masa lambasındaki mavi gün ışığı, üzerinde bulunduğu masanın ayaklarında ve karakterin sağ ayağında görülmektedir. Aynı zamanda karakterin yüzünün sağ tarafına da bu mavi ışık yansımaktadır. Buna karşın dedektifin sol tarafında bulunan ve ayrı yönlere bakan iki ayrı ışık kaynağı vardır. Bu iki ışık kaynağı da yumuşatılarak (*soft*) sunulmaktadır.

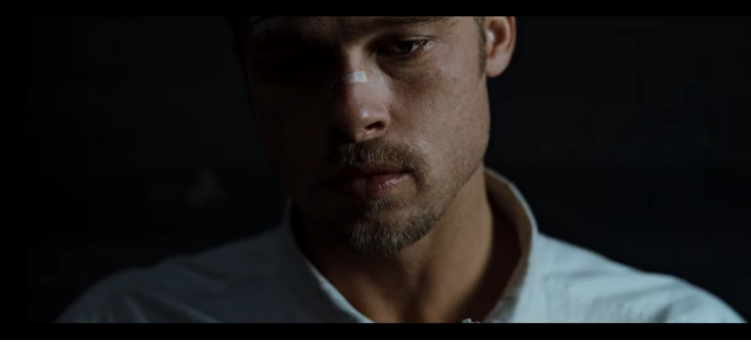
Dedektifin tam arkasında bulunan ve yüksek bir noktaya konumlandırılan sarı ışık kaynağı da yumuşak bir şekilde sunulmaktadır. Bu yüzden yandığı yerde karanlığın içinde keskin kıvrımlar oluşturmadan konumlandırıldığı görülmektedir. Bu ışık kaynağı karakter ve mekân arasındaki uzamsal boyutu oluşturan ana unsurdur. Bu bağlamda kameranın konumu ve karakterin konumlandırıldığı nokta itibarıyla yeri oluşturulan ışık kaynağı sinemada sıkça kullanılan arka ışık kullanımının net bir örneğidir.

Arka ışık türüyle hem karakter fondan ayrışmakta hem de alan derinliği yaratılmaktadır. Bu sahnede de ışık kurulumu bu amaçlar üzerinden gerçekleştirilerek hem mekânın yapısı ortaya çıkartılmakta hem de kurulan ışıkların konumları itibarıyla izleyenin dikkati karaktere yönlendirilmektedir. Böylece filmsel ışıklandırmanın çeşitli amaçlar üzerinden kurulmaya olanaklı yapısının altı çizilmektedir.



Görsel 6. Avukat dedektiflerle şartları görüşüyor (*Se7en*)

Filmin bu sahnesinde katilin avukatı, dedektiflere müvekkilinin şartlarını sunmaktadır. Tek bir karakterin uzun, siyah bir koltukta otururken görüldüğü bu sahnede iki farklı tonda ışık kullanılmaktadır. Koltuğun her iki tarafına konumlandırılan ve mizansenin bir parçası olarak sunulan iki ayrı sarı ışık kaynağı vardır. Bu iki ışıklandırma ortamın aydınlatılmasından ziyade fiziksel olarak sahnenin görsel zenginliğine katkı yapmaktadır. Aynı zamanda bu sarı ışıkların yumuşak kullanımı neticesinde etraflarına yaydıkları ışığın sınırlı bir alana sahip olduğu görülmektedir. Sahnenin asıl ışık kaynağının dolgu ışığı olarak kullanılan mavi gün ışığıdır. Geliş yönü karakterin sol tarafı olan bu ışık kaynağı koltuğun ve karakterin sol tarafında yoğun şekilde hissedilmektedir. Burada ton olarak sarı, mavi ve gölgenin beraber kullanıldığı görülmektedir. Kullanılan tüm ışık kaynakları yumuşatılarak sunulduğu için karenin içerisindeki gölgeli alanlar yok edilmeyerek mizansene eklenmektedir.



Görsel 7. Operasyon hazırlığında olan dedektif (*Se7en*)

Filmin bu sahnesinde dedektifin operasyon öncesi hazırlandığı izlenmektedir. Yakin planda dedektifin yüzünün görüldüğü sahnede tek ışık kaynağı kullanılmaktadır. Karakterin sol tarafında konum olarak yüksek bir noktada bulunan ışık kaynağı noktasal ışık kaynağına bir örnektir. Sadece üzerine düştüğü alanda keskin bir aydınlık yaratmaktadır. Aynı zamanda bu kare parçalı ışık tekniğinin de bir örneğidir. Dedektifin

yaşamış olduğu iç çatışmalar ve filmin sonunda dedektifin karşılaşacağı kötü sürpriz izleyiciye ışık ve gölgeyle yansıtılmak istenmektedir. Karakterin yüzünün sol tarafı aydınlık, sağ tarafı ise karanlıkta bırakılmaktadır. Burada ışık kullanımı hem görsel estetiği etkilemekte hem de bir anlatı unsuru olarak kullanılmaktadır.

Sonuç

Filmsel ışıklandırmanın temel amacı mizansenin görünür kılınmasıdır. Bu nedenle hem kameranın teknik açıdan sahnenin içindeki karakter ve nesnelere algılaması hem de sahnenin izleyiciye görünür kılınması için ışık kurulumu teknik bir zorunluluktur. Bu teknik zorunluluk tarihsel süreç içerisinde kazanmış olduğu yeni bakış açıları ve resim sanatında tablolarda kullanılan ışık tekniklerinin de etkisiyle birincil amacının ötesine geçmeyi başarmış ve filmsel ışıklandırmanın filmdeki etkisi çok boyutlu katmanlar üzerinden yeniden inşa edilmiştir. Öte yandan öne çıkan en önemli unsurlar estetik, anlam, duygu ve mekân olmuştur. Yönetmen, görüntü yönetmeni veya ışık amiri tarafından tercih edilen ışığın yönü, ışığın rengi, ışığın şiddeti ve konumlandırıldığı nokta anılan filmsel unsurlara direkt veya dolaylı olarak etki etmektedir. Sinemada artık anlam ve duygunun oluşumunda başat unsurlardan olan ışık kullanımı beraberinde yeni ve birbirinden farklı ışıklandırma tekniklerini doğurmuştur. Buna karşın her ne kadar kurulan ışığın tercih sebepleri öznel olmuş olsa da etki ettikleri filmsel unsurlar genel ve aynıdır. Sahneler arası duygu geçişleri veya karakterin yaşamış olduğu iç çatışmalar kullanılan ışık teknikleriyle izleyiciye sunulmaktadır.

Tüm bunlardan hareketle *Se7en* filminde kullanılan ışık tekniklerinin filmin anlam ve duygu boyutunda direkt bir etkisinin olduğu bulgulanmaktadır. Filmde tercih edilen ışıklandırma yöntemleri ve kullanılan ışık renginin ayrıca estetik bir boyutu ortaya çıkardığı takip edilebilmektedir. Filmde ışık ile ön plana çıkan bir diğer önemli unsur ise mekân olmuştur. Mekânın yapısına ve filmin vermek istediği iletiye uygun tasarlanan ışıklandırma bu iki olguya da etki etmiştir. Bu durum çalışmada filmsel ışıklandırmanın çok boyutlu etkisinin ortaya konulmasına olanak sağlamıştır. Filmde ayrıca ışık ve karanlık iç içe kullanılmıştır. Karanlık ve gölgeli alanların hakimiyetinde kurulan ışıklandırma bu karanlık atmosfer bozulmadan ve gölge ile bütünleşik bir bakış açısı kurularak anlamın ve duygunun oluşumu sağlamıştır. Böylece bu atmosfere uygun seçilen filmsel mekânlar daha çok zayıf ışıklandırmalar ile aydınlatılmıştır. Ayrıca noktasal ışıklandırma kullanılarak sadece belirlenen alanlar aydınlatılmıştır. Yine sahnenin içinde mizansenin bir parçası olarak kurulan ışıklar da kadraj içinde bir nesne olarak sunulmuştur. Bu ışıklandırma tercihi karakter ve mekân arasında estetik bir boyut yarattığı gibi karakterlerin duygu dünyalarının yansımaya dönük bir araca da dönüşmüştür. Böylelikle *Se7en*'de filmsel ışıklandırmanın teknik gerekliliğin çok ötesine geçerek dramatik bir unsur olarak kullanıldığı görülmüştür.

Kaynakça

Akarcan, M. (2020). Korku Filmlerinde Işık Etkisinin Genel Olarak İncelenmesi. *Uluslararası Sosyal Araştırmalar Dergisi*, 13(75), 948-955.

Bordwell, D. ve Thompson, K. (2009). *Film Sanatı: Bir Giriş* (1. Baskı) (Çev. E. Yılmaz ve E. S. Onat). Ankara: De Ki.

Boggs, J. M. ve Petrie D. W. (2008). *The Art of Watching Films* (7. Baskı). New York: McGraw Hill.

MEB. (2011). *Işıklandırma Teknikleri* (1. Baskı). Ankara: Milli Eğitim Bakanlığı.

Millerson, G. (1999). *Lighting for Television & Film* [E-kitap Versiyonu].
<http://home.fa.utl.pt/>

Özer, Y. (2013). Sinemasal Mekanın Oluşumunda Mekanın Etkisi ve 2000 Sonrası Türk Sinemasında Mekanın Kullanımı. (Yayımlanmamış Doktora Tezi). Ege Üniversitesi Sosyal Bilimler Enstitüsü, İzmir.

Sözen, M. ve Dayı H. (2013). Sinemada Işık Kullanımı ve Örnek bir Çözümleme. *Erciyes İletişim Dergisi*, 3(1), 32-49.

TDK. (____). Dramatik. *Güncel Türkçe Sözlük*. <https://sozluk.gov.tr/> Erişim Tarihi: 12 Ekim 2020

Yaşar, N. (2015). XVII. Yüzyıl Hollanda Resim Sanatında İlk Teknik Uygulamaları ve Optik Etkileri. *İdil*, 4(15), 25-48.

Yıldız, P. (2007). Televizyon Stüdyolarında Aydınlatma. *New World Sciences Academy*, 2(2), 112-126.

mediarts
medya ve sanat alıřmaları dergisi
the journal of media & arts studies